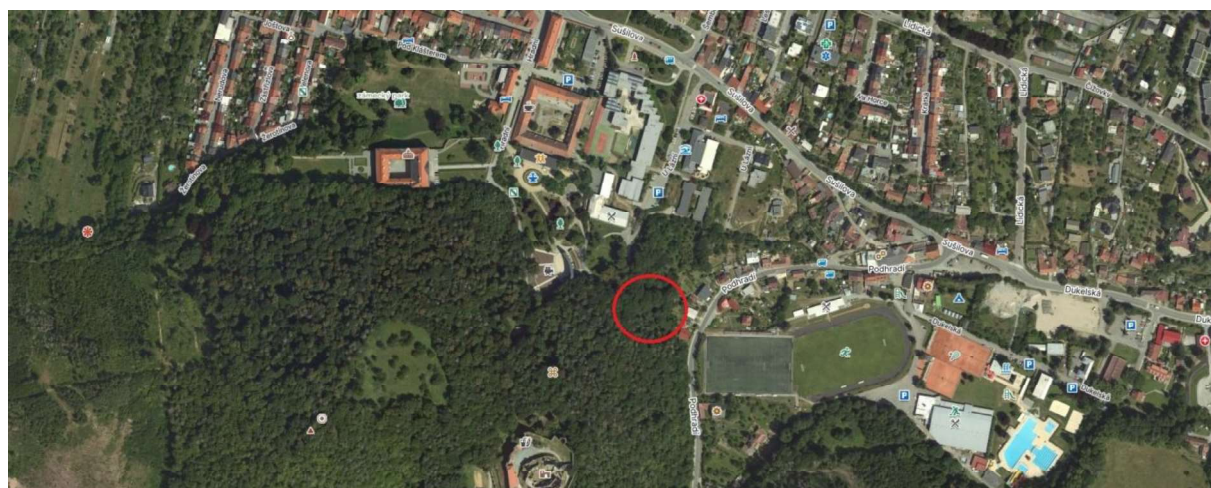
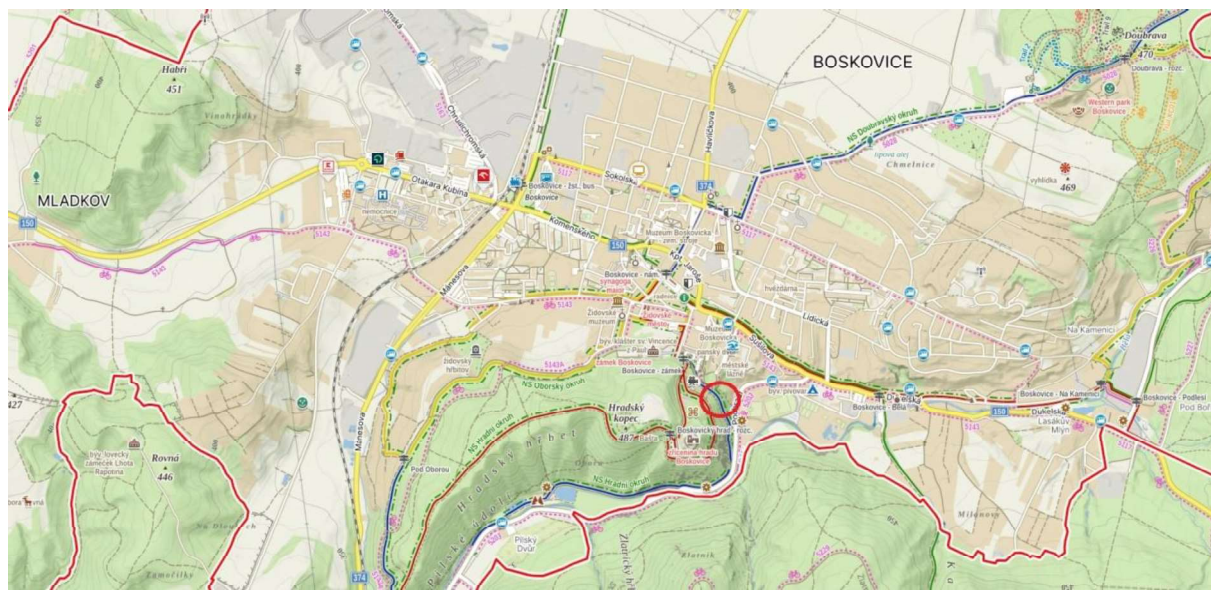


Zhodnocení stromů rostoucích v parčíku vedle letního kina Boskovice

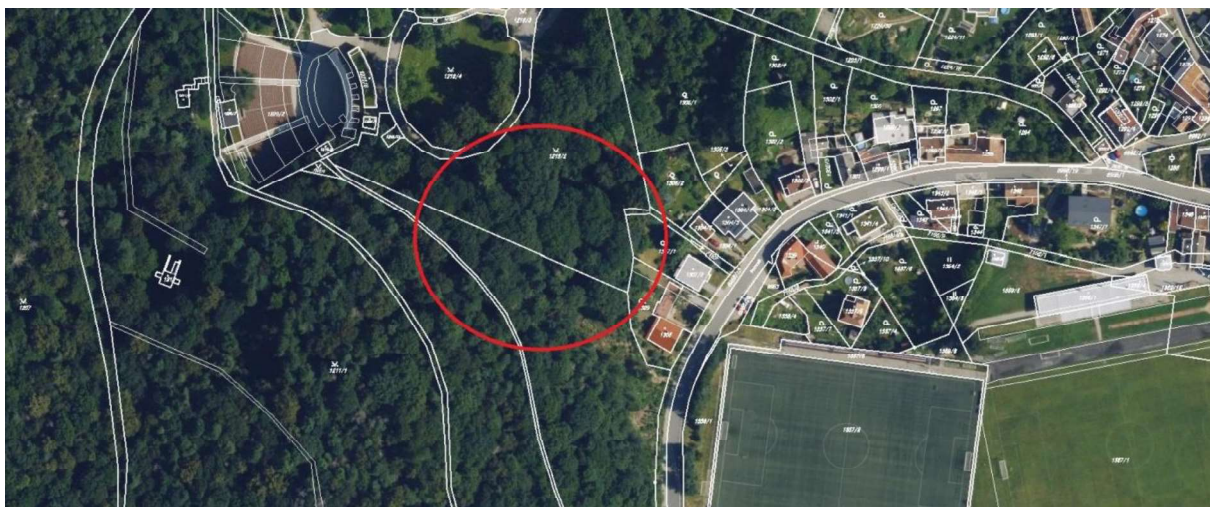
Předmětem zhodnocení jsou vybrané stromy, rostoucí na p.č. 1217 a 1218/2 v k.ú. Boskovice. Účelem je zhodnotit aktuální stav vybraných stromů s hlavní pozorností věnovanou perspektivě stromů a provozní bezpečnosti. Výstupem bude návrh optimálního postupu při jejich stabilizaci.

Lokalizace stromů:



Bc. Milan Dvořáček – PÉČE O STROMY, Komenského 29, 680 01 Boskovice, tel: **775 118 493**

www.pece-o-stromy.cz, stromy.boskovice@seznam.cz



Metodika hodnocení

Determinace taxonu

Při určování druhu hodnocených stromů byla použita botanická nomenklatura dle publikace Encyklopedie listnatých stromů a keřů (HORÁČEK, Petr. *Encyklopedie listnatých stromů a keřů*. Vyd. 1. Brno: Computer Press, 2007)

Dendrometrické veličiny

Výška stromu, spodní okraj koruny a průměr koruny (SPPK A01 001 Hodnocení stavu stromů) – tyto hodnoty byly určeny odhadem
Průměr kmene byl měřen pásmem ve výšce 1,3m nad zemí

Fyziologické stáří - jedná se o zařazení stromu do kategorie podle vývojového stádia jedince

- 1 – nová výsadba, jedinec ve fázi aklimatizace
- 2 - aklimatizovaný mladý strom ve fázi utváření koruny
- 3 - dospívající jedinec s preferencí výškového přírůstu
- 4 - dospělý jedinec
- 5 - senescentní jedinec se známkami ústupu periferie koruny a zmlazování v její spodní části

Perspektiva - odhad perspektivy jedince na základě jeho zdravotního stavu a vitality

- a) dlouhodobě perspektivní v řádu desetiletí
- b) krátkodobě perspektivní nebo na stanovišti dočasně udržitelný
- c) neperspektivní nebo na stanovišti nevhodný

Vitalita - souhrnná charakteristika popisující životaschopnost (dynamiku průběhu fyziologických funkcí) stromu jako živého organismu. Zhoršení vitality může být způsobeno nevhodnými stanovištními poměry, napadením škůdci, příp. vlivem okolního porostu.

- 1 - výborná až mírně snížená
- 2 - vitalita zhoršená, koruna začíná prosychat
- 3 - výrazně zhoršená, prosychání dynamicky pokračuje
- 4 - zbytková
- 5 - suchý strom

Stabilita - hodnotí se výhradně mechanicky významné defekty

- 1 - výborná až dobrá
- 2 - zhoršená (vyvíjející se mechanicky významné defekty malého rozsahu bez akutního vlivu na stabilitu hlavních nosných částí)
- 3 - výrazně zhoršená (přítomnost staticky významných defektů většího rozsahu, často vyžadující stabilizační zásah)
- 4 - silně narušená (přítomnost mechanicky významných defektů většího rozsahu či souběh defektů výrazně snižující stabilitu jedince, vyžadující stabilizační zásah)
- 5 - havarijní strom (akutní riziko selhání bez možnosti řešení stabilizačním zásahem).

Zdravotní stav - souhrnná charakteristika definující stav mechanického poškození jedince. Hlavním významem je vyjádření provozní bezpečnosti stromu

- 1 - výborný až dobrý
- 2 - zhoršený (mechanické narušení významného charakteru)
- 3 - výrazně zhoršený (přítomnost poškození snižujících dožití hodnoceného jedince)
- 4 - silně narušený (souběh defektů či přítomnost poškození výrazně snižujících dožití hodnoceného jedince)
- 5 - havarijní jedinec (akutní riziko rozpadu, případně rozpadlý jedinec)

Číslo	Taxon lat.	Taxon čes.	obvod kmene (cm)	Výška (m)	Průměr koruny (m)	Fyziologické stáří	Perspektiva	Vitalita	Stabilita zlom	Zdravotní stav	Poznámka	Technologie
1	Fraxinus excelsior	jasan ztepilý	143	20	9	4	a	3	1	2		zdravotní řez
2	Pseudotsuga menziesii	douglaska tisolistá	298	34	6	4	a	2	2	2		bezpečnostní řez
3	Acer pseudoplatanus	javor klen	184	25	11	4	b	2	3	2	prasklina kmene, hniloba báze	zdravotní řez + lokální redukce z důvodu stabilizace
4	Acer pseudoplatanus	javor klen	179	26	9	4	a	2	2	2	jednostranná koruna, podezření na infekci kořenů	zdravotní řez + lokální redukce z důvodu stabilizace + obvodová redukce
5	Acer platanoides	javor mléč	156	25	10	4	a	2	1	1	jednostranná koruna, podezření na infekci kořenů	zdravotní řez
6	Acer pseudoplatanus	javor klen	148	23	7	4	c	2	3	3	rozsáhlá infekce kmene	KÁCENÍ
7	Acer pseudoplatanus	javor klen	145	23	9	4	a	2	1	1		zdravotní řez + lokální redukce z důvodu stabilizace
8	Acer pseudoplatanus	javor klen	162	24	8	4	a	2	2	2		zdravotní řez + lokální redukce z důvodu stabilizace + obvodová redukce
9	Acer platanoides	javor mléč	203	24	10	4	a	2	1	2	velké suché větve	zdravotní řez
10	Acer pseudoplatanus	javor klen	144	10	12	4	a	2	2	1		zdravotní řez + lokální redukce z důvodu stabilizace
11	Fraxinus excelsior	jasan ztepilý	221	25	14	4	a	2	2	2	tlakové větvení	zdravotní řez + instalace dynamické bezpečnostní vazby
12	Acer platanoides	javor mléč	147	21	8	4	a	2	1	1		zdravotní řez
13	Acer pseudoplatanus	javor klen	159	23	11	4	a	2	2	1		zdravotní řez + lokální redukce z důvodu stabilizace
14	Pinus nigra	borovice černá	139	24	4	4	c	5	5	5	suchý strom	KÁCENÍ
15	Pinus nigra	borovice černá	135	24	3	4	c	5	5	5	suchý strom	KÁCENÍ
16	Robinia pseudoacacia	trnovní akát	138	22	7	4	b	2	2	2		zdravotní řez + lokální redukce z důvodu stabilizace nebo KÁCENÍ

Číslo	Taxon lat.	Taxon čes.	obvod kmene (cm)	Výška (m)	Průměr koruny (m)	Fyziologické stáří	Perspektiva	Vitalita	Stabilita zlom	Zdravotní stav	Poznámka	Technologie
17	Robinia pseudoacacia	trnovní akát	149	19	6	4	b	2	2	1	velká náklon	KÁCENÍ
18	Acer platanoides	javor mléč	112	19	8	4	a	2	1	1		zdravotní řez + lokální redukce z důvodu stabilizace
19	Robinia pseudoacacia	trnovní akát	123	20	6	4	a	2	2	1		zdravotní řez + lokální redukce z důvodu stabilizace nebo KÁCENÍ
20	Acer pseudoplatanus	javor klen	189	25	10	4	a	1	2	1		zdravotní řez + lokální redukce z důvodu stabilizace
21	Acer platanoides	javor mléč	238	24	12	4	a	2	1	1		zdravotní řez + lokální redukce z důvodu stabilizace
22	Tilia platyphyllos	lípa velkolistá	104	18	6	4	a	1	2	1	jednostranná koruna	zdravotní řez + lokální redukce z důvodu stabilizace
23	Ulmus sp.	jilm	102	18	5	4	c	5	5	5	odumřelý jedinec	KÁCENÍ

Fotodokumentace:









Bc. Milan Dvořáček – PÉČE O STROMY, Komenského 29, 680 01 Boskovice, tel: **775 118 493**
www.pece-o-stromy.cz, stromy.boskovice@seznam.cz















Bc. Milan Dvořáček – PÉČE O STROMY, Komenského 29, 680 01 Boskovice, tel: **775 118 493**
www.pece-o-stromy.cz, stromy.boskovice@seznam.cz





Bc. Milan Dvořáček – PÉČE O STROMY, Komenského 29, 680 01 Boskovice, tel: **775 118 493**

www.pece-o-stromy.cz, stromy.boskovice@seznam.cz

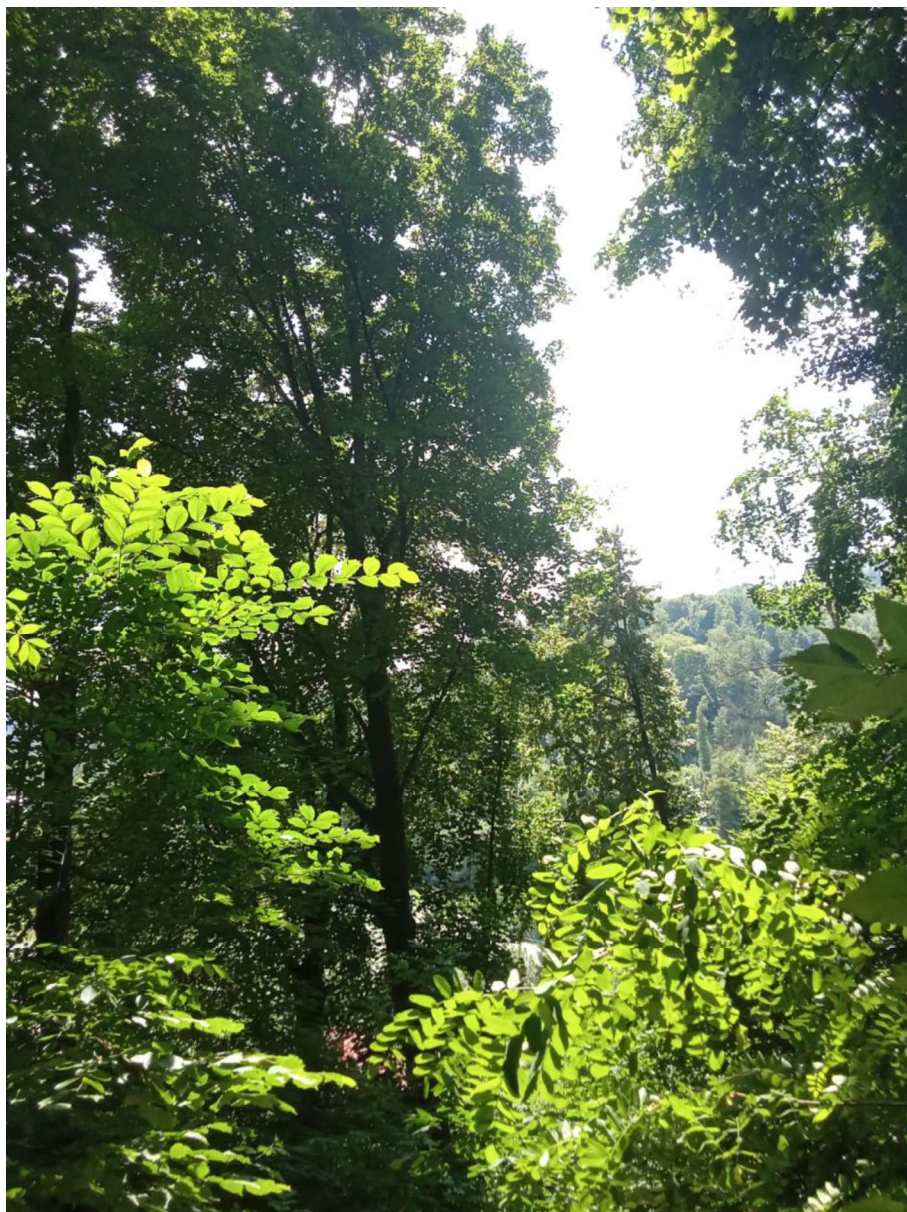






Bc. Milan Dvořáček – PÉČE O STROMY, Komenského 29, 680 01 Boskovice, tel: **775 118 493**

www.pece-o-stromy.cz, stromy.boskovice@seznam.cz





Závěr

Bylo provedeno zhodnocení vybraných stromů. Navržen byl optimální postup při jejich stabilizaci. Definované zásahy svým obsahem odpovídají oborovému Standardu péče o přírodu a krajinu A02 002 – Řez stromů (k dispozici na www.standardy.nature.cz). Neperspektivní stromy byly navrženy ke kácení.